

# Hoja de instrucciones

## Reposición del sensor

Modelos: VH410M, VP600M, VP950M, SHFM140, SHFM180, SHFM290

## Sección 1 Información de seguridad

Lea esta hoja de instrucciones en su totalidad antes de usar este equipo. Preste atención a todas las declaraciones de peligro, advertencia y precaución que figuran en esta hoja de instrucciones. No hacerlo podría resultar en lesiones graves o daños al equipo.

Asegúrese de no dañar la protección que proporciona el equipo. No use ni instale este equipo de manera distinta de la especificada en la hoja de instrucciones.

### 1.1 Precauciones de seguridad

#### ⚠ PELIGRO



El incumplimiento de estas instrucciones puede ocasionar lesiones graves o la muerte.

##### **Peligro de descarga: energía almacenada**



- Desconecte la corriente del sistema antes de llevar a cabo cualquier tipo de mantenimiento o reparación.
- Es posible que exista más de una fuente de alimentación. Conectar solo a un GFCI.



- Conexión a tierra con protección.



- NO tocar con las manos húmedas.

##### **Dispositivo presurizado: peligro de empalamiento**



- No realice NUNCA una inspección física, reparación o trabajo de mantenimiento en la cámara ultravioleta a menos que esté aislada y despresurizada.



- No realice NUNCA trabajos de servicio en lámparas UV, vainas tubulares de cuarzo ni aparatos asociados hasta confirmar la despresurización de la cámara ultravioleta.



- NO almacene materiales combustibles o inflamables cerca del sistema.

#### ⚠ ADVERTENCIA



El incumplimiento de estas instrucciones puede ocasionar lesiones graves o la muerte.

##### **Peligro de luz UV**



- Use SIEMPRE equipos de protección, incluyendo guantes y gafas de seguridad UV.
- NUNCA mire directamente a una lámpara UV iluminada, incluso si usa equipos de protección.
- NUNCA encienda la lámpara UV fuera de la cámara UV.
- En caso de exposición accidental, enfríe inmediatamente el área afectada y consulte a su médico.

##### **Peligro de contaminación**



- Si se rompe la lámpara UV, evite la inhalación, la ingestión o la exposición a los ojos y a la piel. Vista ropas adecuadas y utilice su equipo de protección personal.
- NUNCA use una aspiradora para limpiar lámparas UV rotas ya que podría esparcir el mercurio. Cumpla las normas y directrices locales, así como el desecho de residuos de mercurio.



**ADVERTENCIA:** Este producto puede exponerle a productos químicos como ftalatos, que según el estado de California es cancerígeno y puede causar defectos de nacimiento u otros daños reproductivos. Para obtener más información, visite [www.P65Warnings.ca.gov](http://www.P65Warnings.ca.gov).

## ⚠ PRECAUCIÓN

El incumplimiento de estas instrucciones puede ocasionar lesiones leves o moderadas.



### Peligro térmico

- Deje enfriar las lámparas UV y la cámara UV durante un mínimo de 10 (diez) minutos antes de su manipulación.
- Cuando no haya flujo de agua, el agua de la cámara se calentará. Para evitar quemaduras, deje que el sistema se enfríe durante 10 minutos antes de su drenaje.



### Peligro de lesiones personales

- Las lámparas UV y las vainas tubulares de cuarzo son frágiles. No los golpee, ni los doble ni aplique presión o se romperán.
- NO manipule las lámparas UV o las vainas de cuarzo con las manos al descubierto. Use guantes de goma o de látex para manipular las lámparas UV y las vainas tubulares de cuarzo instaladas anteriormente para protegerse contra las sustancias contaminantes. Use guantes de algodón para manipular lámparas UV nuevas y vainas tubulares de cuarzo limpias.



## AVISO

### Evitar lesiones

- Lea y comprenda esta hoja de instrucciones antes de empezar a manejar y de realizar cualquier tipo de mantenimiento en este equipo.

### Protección del sistema

- Para proteger el controlador, se recomienda el uso de un supresor transitorio de sobretensión de voltaje transitorio certificado por UL 1449 o equivalente.



## Sección 2 Mantenimiento

## ⚠ ADVERTENCIA

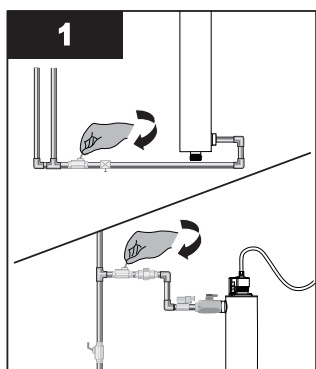
- Desconecte siempre la corriente antes de llevar a cabo cualquier trabajo en el sistema de desinfección.
- Corte siempre el flujo de agua y libere la presión del agua antes de realizar el servicio.
- Reemplace la lámpara UV anualmente (o cada dos años si se trata de un uso casero temporal) para garantizar la máxima desinfección.
- Drene siempre la cámara al cerrar la temporada o al dejar la unidad en un área sujeta a temperaturas de congelación.
- Durante períodos prolongados sin flujo de agua, el agua del depósito se podría calentar excesivamente (aprox. 60 °C) y provocar quemaduras. Se recomienda hacer correr el agua hasta que se haya drenado el agua caliente del depósito. Durante esta operación, evite que el agua entre en contacto con la piel. Para eliminar esta condición, se puede instalar una válvula de temperatura en la salida del sistema UV.



### 2.1 Instalar un sensor en el controlador

*Nota: Las ilustraciones del sistema pueden diferir un poco del sistema real.*

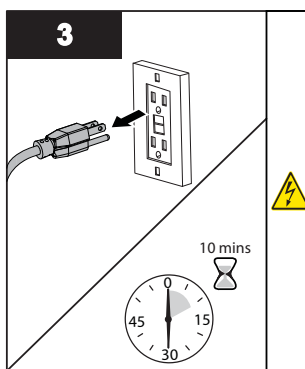
#### Procedimiento:



- Corte el suministro de agua.
- Nota: Las válvulas solenoide y CoolTouch no se usan en todos los sistemas.*

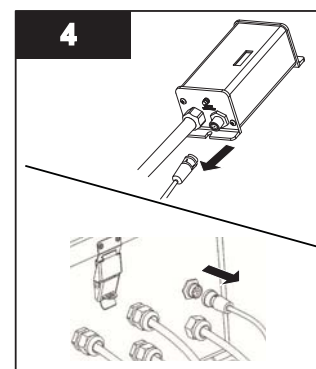


- Abra una tapa de flujo del sistema UV para liberar la presión. Después cierre la tapa.

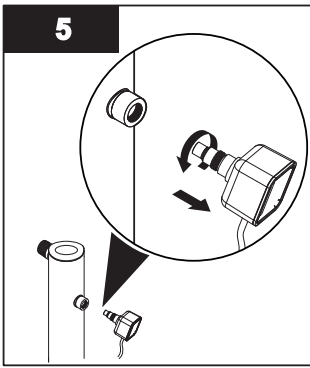


- Desconecte la fuente de alimentación principal y deje que la unidad se enfríe durante 10 minutos.

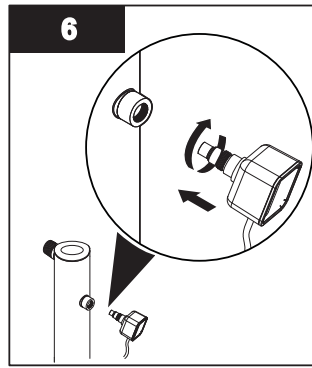
**Remarque :** Asegúrese de que no hay ninguna otra fuente de alimentación conectada, como por ejemplo una caja de empalmes de solenoide o alarmas remotas.



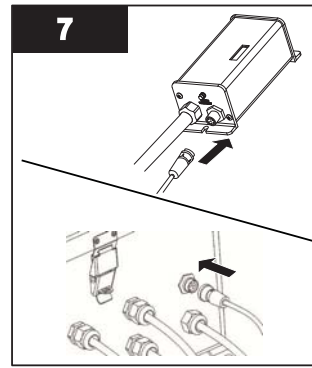
- Desconecte el sensor UV del controlador desconectando el cable del sensor.



- Retire el sensor UV agarrando el cuerpo del sensor y girándolo en el sentido contrario a las agujas del reloj.

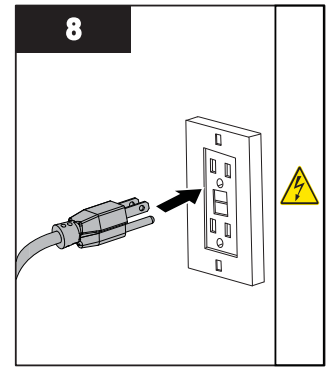


- Instale el nuevo sensor UV hasta que la junta sea impermeable.

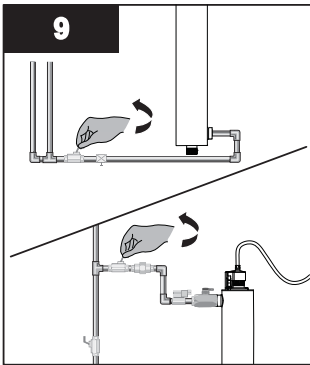


- Conecte el cable del sensor al controlador.

**Nota:** Realice el procedimiento de desinfección antes de encender el sistema. Consulte el Manual del propietario.



- Vuelva a encender el sistema y conecte los demás dispositivos como el solenoide, la caja de empalmes o las alarmas remotas.



- Active el suministro de agua.

**Nota:** Las válvulas solenoide y CoolTouch no se usan en todos los sistemas.



425 Clair Rd. W, Guelph, Ontario, Canadá N1L 1R1  
t. (+1) 519.763.1032 • ff. (+1) 800.265.7246 (solo EE. UU. y Canadá)  
t. (+31) 73 747 0144 (solo Europa) • f. (+1) 519.763.5069  
correo electrónico: [info@viqua.com](mailto:info@viqua.com)  
[www.viqua.com](http://www.viqua.com)