

# Hoja de instrucciones

## Conjunto de válvula solenoide

**Modelos:** VH200, VH410, VH410M, VH200-V, VH410-V, VH410M-V, VP600, VP600M, VP950, VP950M

## Sección 1 Información de seguridad

Lea esta hoja de instrucciones en su totalidad antes de usar este equipo. Preste atención a todas las declaraciones de peligro, advertencia y precaución que figuran en esta hoja de instrucciones. No hacerlo podría resultar en lesiones graves o daños al equipo.

Asegúrese de no dañar la protección que proporciona el equipo. No use ni instale este equipo de manera distinta de la especificada en la hoja de instrucciones.

### 1.1 Precauciones de seguridad

#### ⚠ PELIGRO



El incumplimiento de estas instrucciones puede ocasionar lesiones graves o la muerte.

Peligro de descarga: energía almacenada



- Desconecte la corriente del sistema antes de llevar a cabo cualquier tipo de mantenimiento o reparación.
- Es posible que exista más de una fuente de alimentación. Conectar solo a un GFCI.



- Conexión a tierra con protección
- NO tocar con las manos húmedas.



Dispositivo presurizado: peligro de empalamiento



- No realice NUNCA una inspección física, reparación o trabajo de mantenimiento en la cámara ultravioleta a menos que esté aislada y despresurizada.



- No realice NUNCA trabajos de servicio en lámparas UV, vainas tubulares de cuarzo ni aparatos asociados hasta confirmar la despresurización de la cámara UV.



- NO almacene materiales combustibles o inflamables cerca del sistema.

### ⚠ ADVERTENCIA

El incumplimiento de estas instrucciones puede ocasionar lesiones graves o la muerte.

Peligro de luz UV



- Use SIEMPRE equipos de protección, incluyendo guantes y gafas de seguridad UV.
- NUNCA mire directamente a una lámpara UV iluminada, incluso si usa equipos de protección.
- NUNCA encienda la lámpara UV fuera de la cámara UV.
- En caso de exposición accidental, enfríe inmediatamente el área afectada y consulte a su médico.

Peligro de contaminación

- Si se rompe la lámpara UV, evite la inhalación, la ingestión o la exposición a los ojos y a la piel. Vista ropas adecuadas y utilice su equipo de protección personal.
- NUNCA use una aspiradora para limpiar lámparas UV rotas ya que podría esparcir el mercurio. Cumpla las normas y directrices locales, así como el desecho de residuos de mercurio.



**ADVERTENCIA:** Este producto puede exponerle a productos químicos como ftalatos, que según el estado de California es cancerígeno y puede causar defectos de nacimiento u otros daños reproductivos. Para obtener más información, visite [www.P65Warnings.ca.gov](http://www.P65Warnings.ca.gov).

### ⚠ PRECAUCIÓN

El incumplimiento de estas instrucciones puede ocasionar lesiones leves o moderadas.

Peligro térmico



- Deje enfriar las lámparas UV y la cámara UV durante un mínimo de 10 (diez) minutos antes de su manipulación.
- Cuando no haya flujo de agua, el agua de la cámara se calentará. Para evitar quemaduras, deje que el sistema se enfríe durante 10 minutos antes de su drenaje.

**Peligro de lesiones personales**

- Las lámparas UV y las vainas tubulares de cuarzo son frágiles. No los golpee, ni los doble ni aplique presión o se romperán.
- NO manipule las lámparas UV o las vainas de cuarzo con las manos al descubierto. Use guantes de goma o de látex para manipular las lámparas UV y las vainas tubulares de cuarzo instaladas anteriormente para protegerse contra las sustancias contaminantes. Use guantes de algodón para manipular lámparas UV nuevas y vainas tubulares de cuarzo limpias.

### AVISO

Protección del sistema

- Para proteger el controlador, se recomienda el uso de un supresor transitorio de sobretensión de voltaje transitorio certificado por UL 1449 o equivalente.

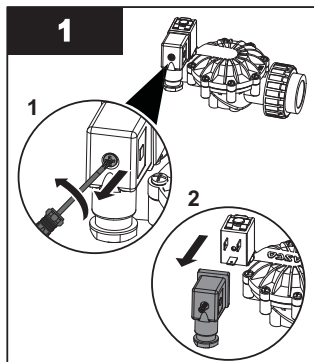


Evitar lesiones

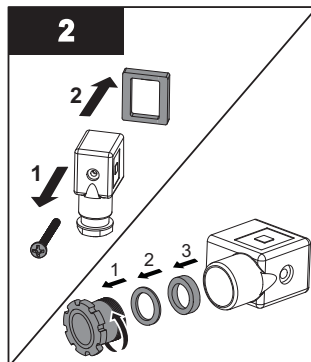
- Lea y comprenda esta hoja de instrucciones antes de empezar a manejar y de realizar cualquier tipo de mantenimiento en este equipo.

## Sección 2 Instalación

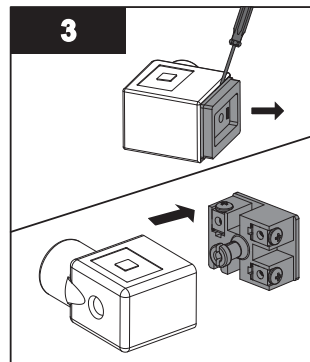
### Procedimiento:



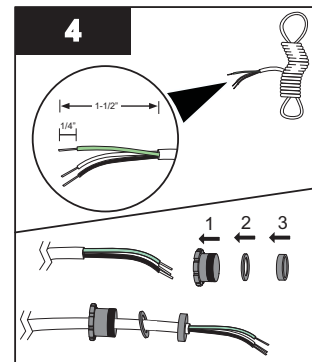
- Retire el solenoide del paquete y desatornille el conector negro de la válvula solenoide.



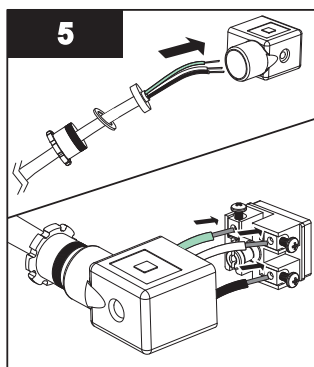
- Retire el tornillo y la junta de goma del conector.
- Retire la tuerca de seguridad, la arandela metálica y el buje de goma.



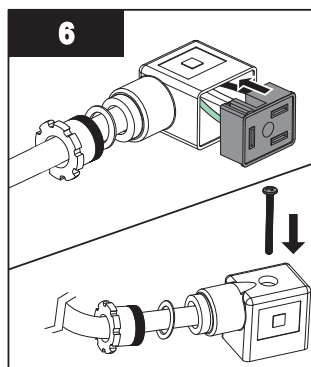
- Con un destornillador de punta pequeña, retire el módulo de contacto de la carcasa.



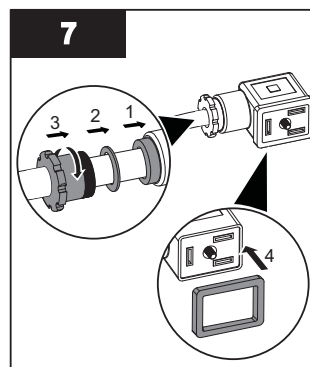
- Prepare los conductores en el cable del solenoide como se muestra:
  - Pele la cubierta del cable 1-1/2"
  - Pele los conductores internos 1/4"
- Coloque la tuerca del conector, la arandela y el buje de goma en el cable del solenoide.



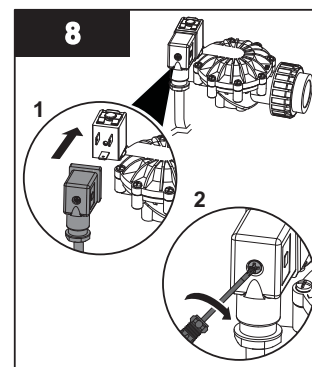
- Inserte el cable del solenoide en la carcasa del conector y conecte los cables:
  - negro en el terminal 1
  - blanco en el terminal 2
  - verde en el terminal de Tierra



- Inserte el módulo de contacto y los cables en la carcasa y colóquelos en su posición. Introduzca el tornillo en la carcasa y móntelo en el módulo de contacto.



- Inserte el casquillo de goma, la arandela metálica, en la carcasa y enrosque la tuerca de seguridad en la carcasa. Sujete la junta de goma en el conector.



- Conecte el montaje del cable al solenoide y asegúrelo con el tornillo.



425 Clair Rd. W, Guelph, Ontario, Canadá N1L 1R1  
t. (+1) 519.763.1032 • ff. (+1) 800.265.7246 (solo EE. UU. y Canadá)  
t. (+31) 73 747 0144 (solo Europa) • f. (+1) 519.763.5069  
correo electrónico: [info@viqua.com](mailto:info@viqua.com)  
[www.viqua.com](http://www.viqua.com)