

# Fiche d'instructions

## Remplacement de la lampe et du manchon en quartz VIQUA UVMAX

Modèles : H, K, H+, K+, PRO10, PRO20, PRO30 et PRO50

### Présentation

**Remplacement de lampe UV :** la quantité de lumière UV créée par la lampe UV diminue au cours du temps, ce qui exige le remplacement de la lampe UV. Le système vous signalera automatiquement quand il sera temps de remplacer la lampe UV.

**Remplacement/entretien de manchon en quartz :** les matières minérales dans l'eau forment progressivement un dépôt sur le manchon de quartz. Ce dépôt doit être éliminé parce qu'il réduit la quantité de lumière UV qui atteint l'eau, et limite donc les performances de désinfection. S'il n'est pas possible de nettoyer le manchon en quartz, celui-ci doit être remplacé.

## Section 1 Informations de sécurité

Veillez lire la totalité de cette fiche d'instructions avant d'utiliser cet équipement. Prêtez attention à toutes les mentions de danger, d'avertissement et d'attention dans cette fiche d'instructions. Le non-respect de ces mentions pourrait conduire à des blessures graves de l'opérateur ou à des dommages sur l'équipement.

Assurez-vous que la protection fournie par cet équipement ne soit pas compromise. Ne pas utiliser ou installer cet équipement autrement que comme spécifié dans la fiche d'instructions.

### 1.1 Précautions de sécurité

#### ⚠ DANGER

Le non-respect de ces instructions conduira à des blessures graves ou mortelles.



#### **Risque de choc électrique – Énergie stockée**



- Débrancher l'alimentation du système avant tout entretien ou réparation.
- Il peut y avoir plus d'une source d'alimentation. Connexion uniquement à un DFT.



- Mise à la terre



- NE PAS toucher pas avec les mains humides.



#### **Appareil sous pression - risque d'empalement**



- NE JAMAIS effectuer de contrôle physique, de réparation ou d'entretien sur la chambre à UV avant d'avoir isolé et dépressurisé cette chambre.
- NE JAMAIS intervenir sur les lampes UV, manchons en quartz ou matériel associé avant d'avoir vérifié la dépressurisation de la chambre à UV.



- NE PAS stocker de matière combustible ou inflammable à proximité du système.

### ⚠ AVERTISSEMENT

Le non-respect de ces instructions peut conduire à des blessures graves ou mortelles.

#### **Risque dû à la lumière UV**



- TOUJOURS utiliser des équipements de protection, notamment gants et lunettes de sécurité UV.
- Ne JAMAIS regarder directement la lampe UV allumée, même avec des lunettes de protection.
- NE JAMAIS allumer la lampe UV en dehors de la chambre UV.
- En cas d'exposition accidentelle, refroidissez immédiatement la zone concernée et consultez un médecin.

#### **Risque de contamination**



- En cas de rupture de la lampe UV, éviter l'inhalation, l'ingestion ou l'exposition des yeux et de la peau. Portez des vêtements et un équipement de protection individuelle appropriés.
- NE JAMAIS utiliser un aspirateur pour le nettoyage des débris de lampe UV car cela disperserait le mercure. Respectez les réglementations et recommandations locales pour l'enlèvement et l'élimination des déchets de mercure.



**AVERTISSEMENT:** Ce produit peut vous exposer à des produits chimiques, comme des phtalates, connus dans l'État de la Californie pour causer des cancers, des anomalies congénitales et d'autres problèmes reproductif. Plus d'information sur [www.P65Warnings.ca.gov](http://www.P65Warnings.ca.gov).

### ⚠ ATTENTION

Le non-respect de ces instructions peut conduire à des blessures mineures voire modérées.

#### **Risque thermique**



- Laisser refroidir les lampes UV, la chambre UV pendant au moins 10 (dix) minutes avant de les manipuler.
- Lorsqu'il n'y a aucun débit d'eau, l'eau de la chambre va devenir chaude. Pour éviter des brûlures, laisser le système refroidir pendant 10 minutes avant de vidanger le système.



#### **Risque de blessure**



- Les lampes UV et les manchons en quartz sont fragiles. Ne pas les soumettre à des chocs, flexions ou pressions sous peine de les briser.
- NE PAS manipuler les lampes UV ni les manchons en quartz à mains nues. Portez des gants en caoutchouc ou en latex pour manipuler les lampes UV installées précédemment et les manchons en quartz souillés pour assurer la protection contre les contaminations. Portez des gants en coton pour manipuler les lampes UV neuves et les manchons en quartz propres.



#### **Exposition au mercure**

- La lampe à rayons UV contient du mercure. Si la lampe se brise, évitez d'inhaler ou d'ingérer des débris ou même d'exposer vos yeux et votre peau. N'utilisez jamais d'aspirateur pour nettoyer une lampe brisée, car cela pourrait répandre le mercure déversé. Respectez la réglementation et les directives locales en matière de nettoyage et d'élimination des déchets de mercure.

### AVIS

#### **Éviter les blessures**



- S'assurer d'avoir lu et bien compris le Manuel d'instructions avant utilisation et avant toute intervention d'entretien sur cet équipement.

#### **Protection du système**

- Un suppresseur de tension transitoire certifié UL 1449 (ou équivalent) est fortement recommandé pour protéger le dispositif de commande.

## Section 2 Maintenance

### ⚠ AVERTISSEMENT



- Toujours débrancher l'alimentation avant d'effectuer tout travail sur le système de désinfection.
- Toujours arrêter l'écoulement d'eau et relâcher la pression d'eau avant de procéder à l'entretien.
- Remplacer la lampe UV tous les deux ans pour assurer une désinfection maximale.
- Toujours vidanger la chambre UV lors de la fermeture d'une résidence secondaire ou lorsque l'unité est laissée dans une zone soumise à des températures glaciales.

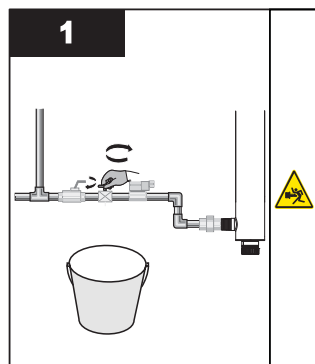
## 2.1 Remplacement de la lampe UV

# AVIS

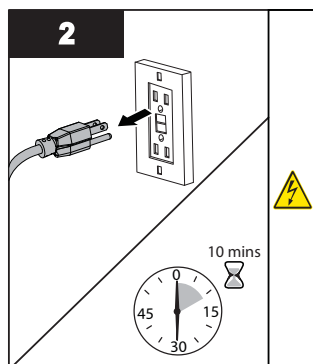
Ne pas utiliser d'eau pendant le remplacement de la lampe UV.

La quantité de lumière UV créée par la lampe diminue au cours du temps, ce qui exige le remplacement de la lampe. Le système vous signalera automatiquement quand il sera temps de remplacer la lampe (la lampe doit durer approximativement 18 000 heures).

### Procédure :



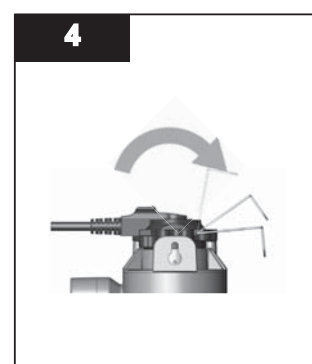
- Couper la canalisation d'eau vers la chambre et relâcher la pression du système avant de procéder à l'entretien.



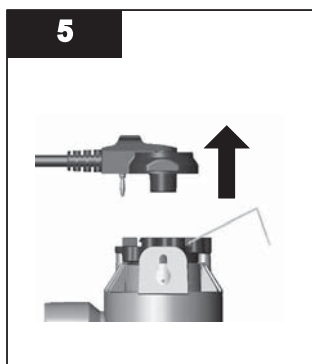
- Débrancher la source d'alimentation principale et laisser l'unité refroidir pendant 10 minutes.



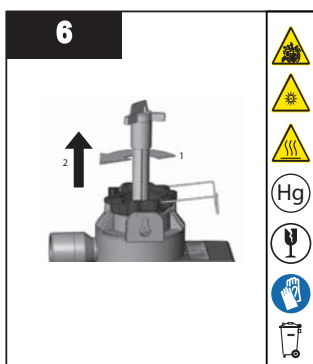
- Vidanger l'eau du système UV.
- Fermer l'entrée d'eau après le vidange de l'eau.



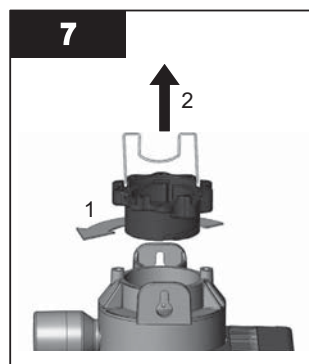
- Pincer l'attache-câble pour libérer le bouchon de sécurité.



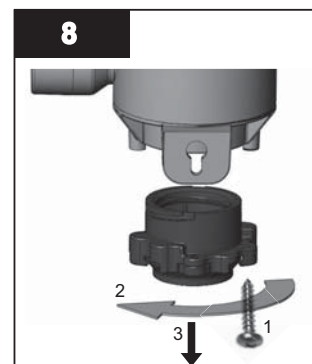
- Déposer le harnais.



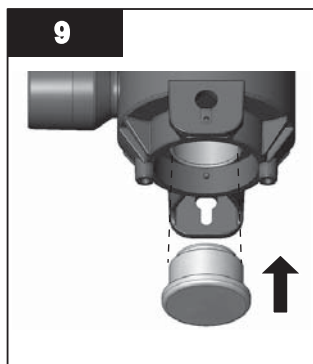
- Tourner la lampe dans le sens contraire des aiguilles d'une montre et tirer la lampe hors de la chambre.
- Jeter l'ancienne lampe UV.



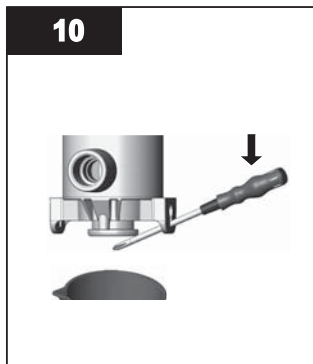
- Déposer le boulon de manchon en haut de l'ensemble de manchon.



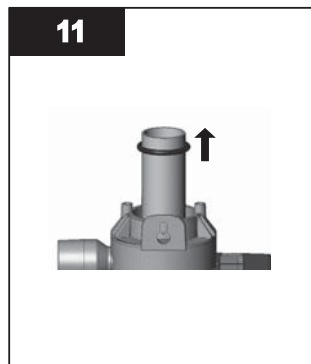
- Déposer la vis de blocage.
- Déposer le boulon de manchon à l'extrémité basse de l'ensemble de manchon.



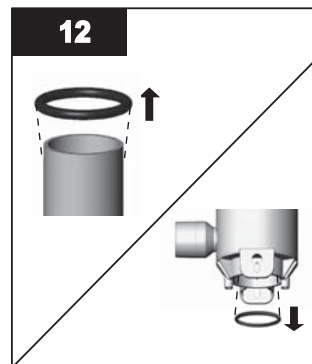
- Insérer l'outil de dépose du manchon au bas du manchon.



- Soulever le manchon vers le haut en utilisant l'outil de dépose de manchon jusqu'à ce qu'il se détache.  
**Remarque :** placer un seau pour récupérer tout écoulement.



- Déposer le manchon.



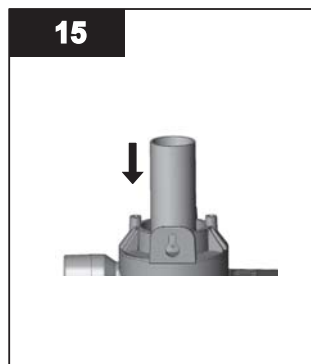
- Déposer le joint torique de la partie supérieure du manchon.
- Déposer le joint torique de la partie inférieure de la chambre.



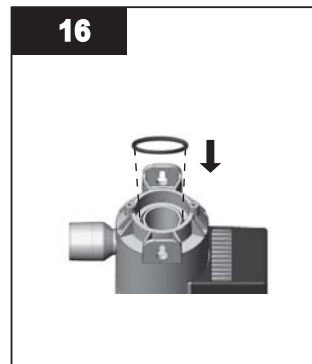
- Nettoyer le manchon avec un chiffon imbibé de CLR, de vinaigre ou tout autre acide doux, puis rincer à l'eau.



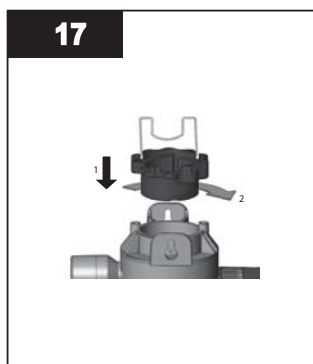
- Brancher le boulon de manchon au bas de l'ensemble de manchon.



- Reposer le manchon.



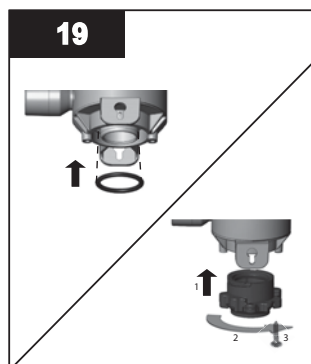
- Réinstaller les nouveaux joints toriques lubrifiés sur l'extrémité supérieure du manchon.



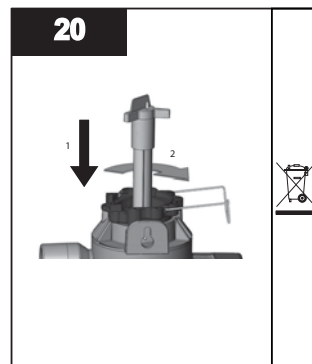
- Brancher le boulon de manchon sur le haut de l'ensemble de manchon.



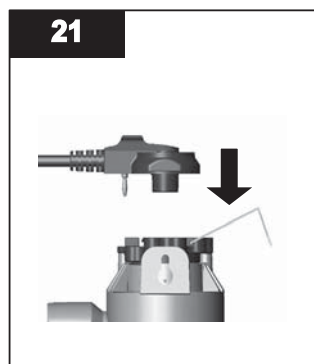
- Déposer le boulon de manchon au bas de l'ensemble de manchon.



- Réinstaller le joint torique au bas du manchon.
- Brancher le boulon du manchon en bas.
- Installer la vis de blocage au bas du boulon de manchon.



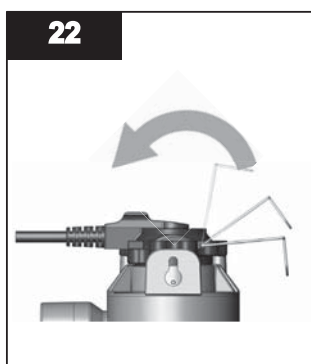
- Insérer la nouvelle lampe dans la chambre et verrouiller en utilisant un quart de tour dans le sens des aiguilles d'une montre.



21

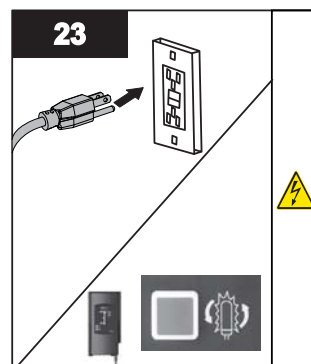
- Installer le harnais à la chambre.

**Remarque :** s'assurer que la masse du faisceau de la lampe est insérée dans la borne de masse de la chambre.



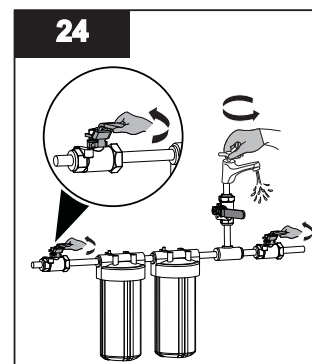
22

- Verrouiller l'attache-câble en position.



23

- Rétablir le courant.
- Appuyer et maintenir le bouton « Nouvelle lampe » enfoncé pendant 5 secondes jusqu'à l'émission d'un bip.



24

- Ouvrir l'alimentation en eau.

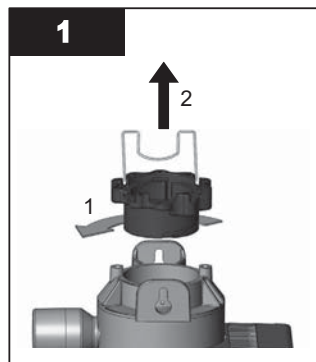
## 2.2 Nettoyage et remplacement du manchon

**Remarque :** les matières minérales dans l'eau forment progressivement un dépôt sur le manchon de quartz. Ce dépôt doit être éliminé parce qu'il réduit la quantité de lumière UV qui atteint l'eau, et limite donc les performances de désinfection. S'il n'est pas possible de nettoyer le manchon, celui-ci doit être remplacé.

### Préalables :

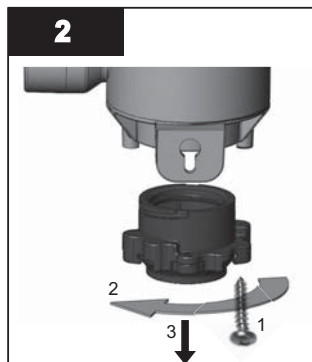
- Couper l'arrivée d'eau et vidanger toutes les canalisations.
- Dépressuriser l'unité. Placer un petit seau sous l'unité pour récupérer tout écoulement.
- Déposer la lampe UV. Consultez la [Section 2.1](#).

### Procédure :



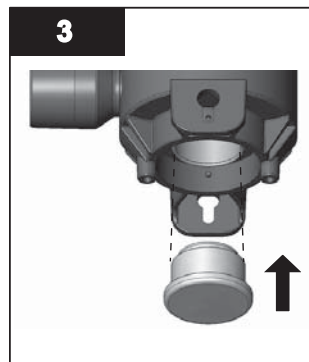
1

- Déposer le boulon de manchon en haut de l'ensemble de manchon.



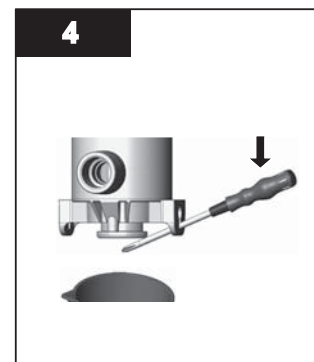
2

- Déposer la vis de blocage.
- Déposer le boulon de manchon à l'extrémité basse de l'ensemble de manchon.



3

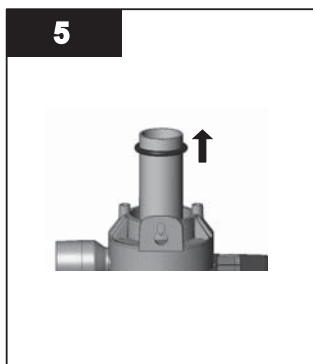
- Insérer l'outil de dépose du manchon au bas du manchon.



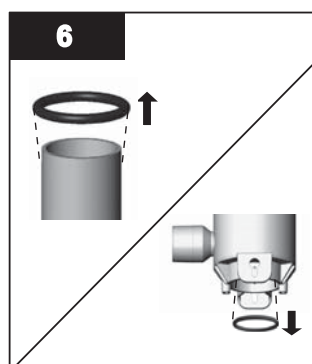
4

- Soulever le manchon vers le haut en utilisant l'outil de dépose de manchon jusqu'à ce qu'il se détache.

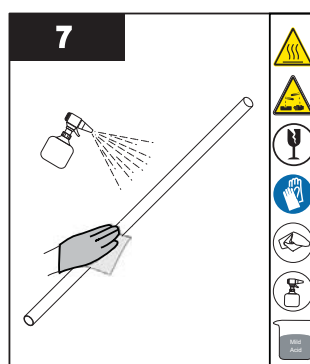
**Remarque :** placer un seau pour récupérer tout écoulement.



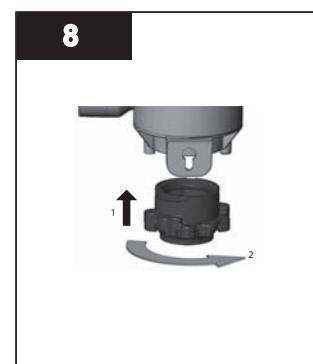
- Déposer le manchon.



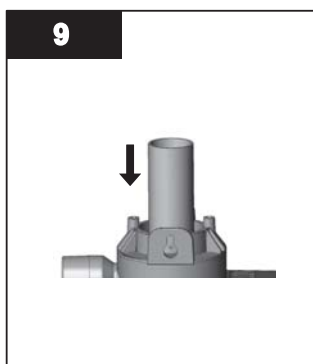
- Déposer le joint torique de la partie supérieure du manchon.
- Déposer le joint torique de la partie inférieure de la chambre.



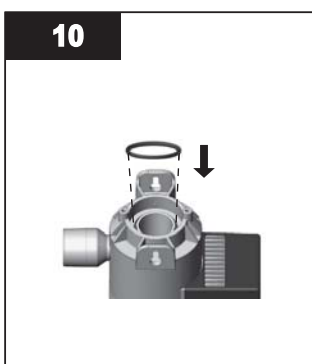
- Nettoyer le manchon avec un chiffon imbibé de CLR, de vinaigre ou tout autre acide doux, puis rincer à l'eau.



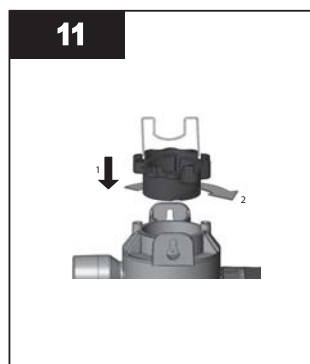
- Brancher le boulon de manchon au bas de l'ensemble de manchon.



- Reposer le manchon.



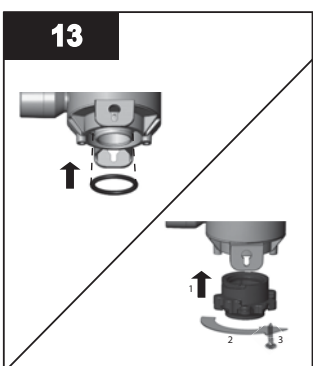
- Réinstaller les nouveaux joints toriques lubrifiés sur l'extrémité supérieure du manchon.



- Brancher le boulon de manchon sur le haut de l'ensemble de manchon.



- Déposer le boulon de manchon au bas de l'ensemble de manchon.



- Réinstaller le joint torique au bas du manchon.
- Brancher le boulon du manchon en bas.
- Installer la vis de blocage au bas du boulon de manchon.

**Remarque :** effectuer la procédure de désinfection. Consultez le manuel de l'utilisateur.



425 Clair Rd. W, Guelph, Ontario, Canada N1L 1R1  
t. (+1) 519.763.1032 • tf. (+1) 800.265.7246 (US et Canada seulement)  
t. (+31) 73 747 0144 (Europe seulement) • f. (+1) 519.763.5069  
Courriel : [info@viqua.com](mailto:info@viqua.com)  
[www.viqua.com](http://www.viqua.com)